



Kullanım Kılavuzu

pro^{tr}acer

8128+ | audio | outer



İçindekiler

Giriş	2
Güvenlik Uyarıları	3
Teknik Özellikler	4
Kurulum İçin Gerekli Ekipmanlar	5
Genel Bağlantı Şeması	6
Arıza Bağlantı Şeması	7
Cihazın Enerjilendirilmesi & Resetleme	8
SIM Kart Özellikleri & Numara Güncelleme İşlemleri	9
Servis, Değişim & İade İşlemleri	10
Önemli Uyarılar	11
Teşekkür	12

giriş

Lütfen bu kullanma kılavuzunu – özellikle güvenlik konularındaki uyarılarımızı dikkatlice okuyunuz.

Güncel kullanım kılavuzlarımız için lütfen web sayfamızı ziyaret ediniz.

Cihazın montajında özellikle aşağıdaki hususlar dikkat edilmelidir:

- Elektrik ve elektronik temel bilgileri şarttır.
- Montaj sırasında gerekli güvenlik tedbirleri ve ilkeleri dikkate alınmalıdır!

preface

güvenlik uyarıları

Cihazın montajına başlamadan önce aşağıdaki güvenlik uyarılarının tümünü dikkatle okuyup montaja sonra başlayınız. Montaj sırasında tüm güvenlik uyarılarını eksiksiz olarak ve doğru sıra ile uygulayınız.

- Cihazı kullanacağınız noktada mevcut gerilim seviyesinde uygun olduğundan emin olunuz. 24V DC'den daha yüksek besleme gerilimi cihazın bozulmasına neden olacak ve garanti dışı bırakacaktır.
- Cihazı kimyasal veya diğer zararlı ortamlarda kullanmayınız.
- Cihaz kuru ve temiz yerlerde kullanılmalıdır. Çok nemli ortamlarda kullanmayınız.
- Cihazı toz, rutubet, ısı ve sudan koruyunuz.
- Cihazı güçlü titreşimlerden ve darbelerden koruyunuz.
- Cihaz beslemesinin bu kılavuzda belirtilen cihazın besleme bağlantı klemensi haricinde bir noktasına uygulanması veya cihazın diğer bağlantı noktalarının bu kılavuzda belirtilen maksimum değerlerin üzerinde gerilim veya akıma maruz bırakılması cihazın bozulmasına neden olacak ve garanti dışı bırakacaktır.
- Cihazın kullanılacağı noktaya montajı, cihaza yapılacak bağlantı, bağlantı sökme, müdahale işlemleri sadece eğitimli servis ve montaj personelleri tarafından, cihazın beslemesi bağlı değilken yapılmalıdır.
- Cihazın kutusu enerji beslemesi bağlanmadan önce kapatılıp vidalanmalı ve enerji beslemesi bağlı iken açılmamalıdır.
- Cihaza yapılacak enerji bağlantısı 1A sigorta üzerinden yapılmalıdır.
- Aşağıdaki işlemler cihaz enerjilendirilmemiş iken yapılmalıdır.
 - SIM kart takma / sökme
 - Cihazın GSM anteninin bağlanması / sökülmesi
 - Cihazın DC ve AC girişlerine bağlantı yapılması / sökülmesi
 - Cihazın kabin kartı bağlantı klemensine kablo bağlantısı yapılması / sökülmesi
- Cihaz patlama riski bulunan yerlerin yakınında kullanılmamalıdır.
- Cihazın üzeri örtülmemelidir.
- Güç kaynağı üzerinde saptanmış bulunan besleme gerilim değerleri hiç bir suretle aşılmamalıdır.
 - Lütfen cihazı beraber kullanılmasına izin verilmiş olan ek donanımlarını kullanınız!
- Uygunsuz şekilde cihazın kurulumu, bağlanması, kullanımı ve kullanma kılavuzundaki dikkatlerin dikkate alınmaması garanti güvencesini geçersiz kılar.
- Kullanılacak kabloların sağlamlığını kontrol ediniz. Sağlam olmayan kablolar mutlaka değiştirilmelidir.
- Bu kullanma kılavuzu satın almış olduğunuz cihazın bir parçasıdır. Söz konusu cihazın başka bir kişi ya da işletmeye satılması durumunda cihaza ait her türlü belgeyi de iletiniz.
- Burada bahsedilen her türlü güvenlik uyarıları yanında cihazın kullanılacağı işletmeye ait her türlü kurallar da ayrıca dikkate alınmalıdır.

safety

teknik özellikler

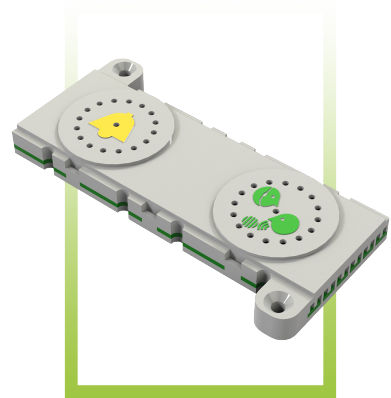
Protracer 8128+

- Arıza girişleri: 220V(3 adet) 24V(4 adet) 12V(1 adet)
- Besleme girişi: 12V DC
- Haberleşme kablo bağlantısı: 2 adet
- LED kontrol ve DATA kablo bağlantısı: 1 adet
- GSM bağlantı tipi: 2G / Edge
- GSM SIM kart tipi: Mikro SIM
- Ölçüler: 105 x 98 x 24
- Anten uzunluğu: 3 m
- Çalışma Sıcaklığı: -10°C ~ + 50 0C°C



Protracer Audio

- Besleme girişi: 12V DC
- Haberleşme kablo bağlantısı: 2 Adet
- LED kontrol kablo bağlantısı: 1 Adet
- Aynı anda bağlanabilen ünite sayısı: 5 Adet
- Harici interkom buton girişi
- Ölçüler: 110,5 x 40,1 x 10
- Ağırlık: 45 gr



Protracer Outer

- Besleme girişi: 12V DC
- Haberleşme kablo bağlantısı: 2 Adet
- LED kontrol kablo bağlantısı: 1 Adet
- Aynı anda bağlanabilen ünite sayısı: 5 Adet
- Ölçüler: 200 x 97 x 22
- Ağırlık: 520 g



kurulum için gerekli ekipmanlar

Arama ve internet paketine sahip bir **SIM kart***
(*Detaylar için bkz: Sayfa 9)

Klemens tornavidası (Düz)

Elektrik izole bandı

Yan keski pense

Dijital ölçü aleti (Multimetre, Avometre)

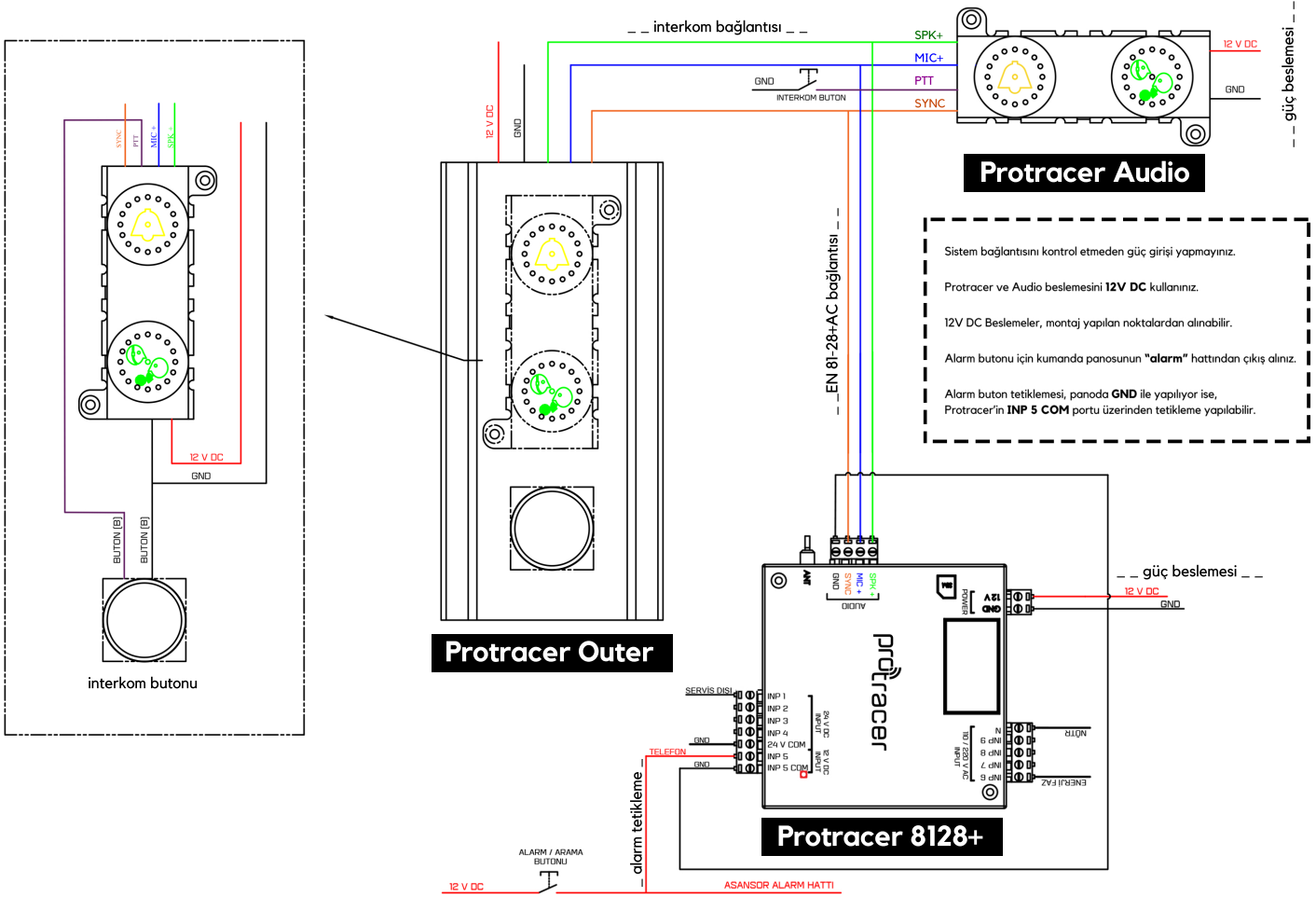
Uygun özellikte kablo (Ekranlı kablo tavsiye edilir.)

Kablo yüksüğü ve pensesi

Uygun ebatta plastik kelepçe

equipment

genel bağlantı şeması



Ses bağlantılarında kullanılacak kabloların, muhtemel gürültü problemlerini önlemek için asansör AC güç kablolarından uzak olması gerekmektedir.

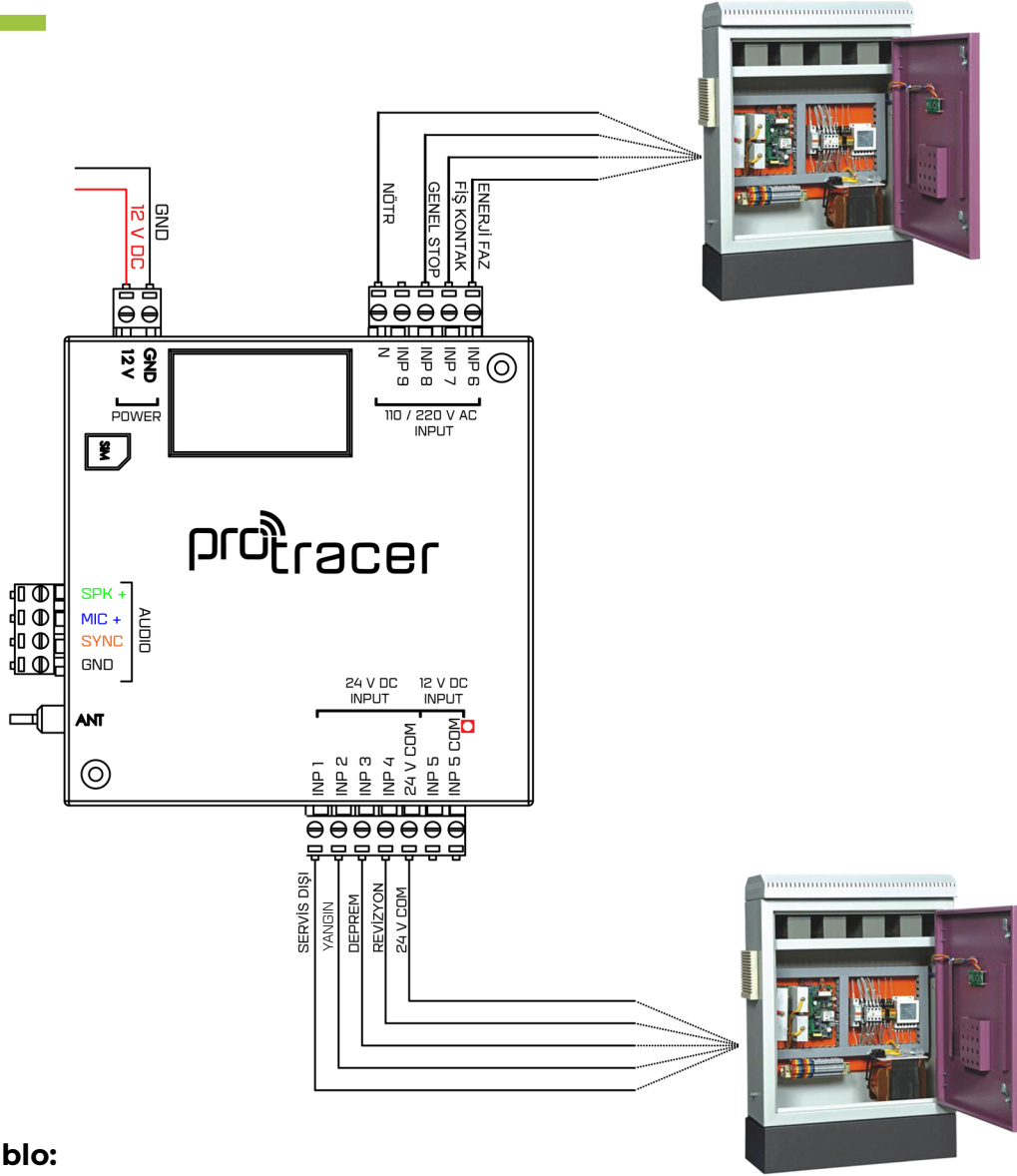
Protracer Kabin Kartının beslemesi için 12Vdc kullanılmalıdır. SPK, MIC, SYNC ve GND girişleri doğrudan Protracer'ın aynı isim ile gösterilen uçlarına bağlanmalıdır.

Arama için kullanılacak butonun NO kontağı üzerinden 12Vdc gerilim Protracer 8128+'ın INP5 Telefon/Alarm girişine bağlanmalıdır. INP5 COM ucuna da GND üzerinden bağlantı yapılmalıdır.

Protracer Audio/Outer birden fazla noktaya paralel bağlantı ile eklenebilir. (Kuyu dibi, kabin üstü, makine dairesi, giriş kat vb.) Protracer Audio/Outer kendi aralarında Protracer 8128+'a ihtiyaç duymadan interkom modunda çalışabilir. Cihazlar arasında sesli interkom iletişimini kabin içindeki Audio/Outer üzerinde yer alan "Telefon" butonuna, kabin dışındaki Audio/Outer'ın PTT girişine bağlı harici bir butona* basarak gerçekleştirebilir. Tetikleme butonuna basılan Audio/Outer konuşma moduna geçer, diğer kartlar dinleme moduna geçerler.

*Audio/Outer kartının PTT ile belirtilen çıkışından normalde açık yaylı bir buton üzerinden GND'ye bağlantı yapılması yeterlidir.

arıza bağlantı şeması



Örnek tablo:

Giriş	Açıklama	Seviye
INP 1	Servis Dışı	24V DC
INP 2	Yangın	24V DC
INP 3	Deprem	24V DC
INP 4	Revizyon	24V DC
INP 5	Telefon/Alarm	12V DC
INP 6	Enerji Faz	220V AC
INP 7	Fiş Kontakt	220V AC
INP 8	Genel Stop	220V AC

cihazın enerjilendirilmesi

8

Protracer8128+ üzerindeki 12V ve GND girişleri üzerinden cihaz güç beslemesi yapılmalıdır. Elektrik kesintisinde de kullanım için 12V seviyesinde akü veya UPS de kullanılabilir. Cihaz enerjilendirildiğinde üzerinde yer alan LED, 3 kez hızlı bir şekilde yanıp sönecek ve ardından saniyede 1 yanıp sönmeye başlayacaktır. Bu durum, cihazın şebeke bağlantısı ve diğer ayarlarını yapmakta olduğu anlamına gelir. Cihaz hazır hale geldiğinde LED 8 sn'de bir kez hızlıca flash yapacak şekilde yanmaya başlar.

UYARI: Asansör kontrol paneli üzerinde bulunan, asansör kartı olarak tabir edilen kartın ürettiği 24V gerilimi veya daha yüksek bir gerilim kullanmayınız.

UYARI: Elektrik kesintilerinde kullanım için akü veya UPS kullanınız.

Cihazın Resetlenmesi

Cihazın yeniden başlatılması için kart besleme klemensinin sökölüp enerjisinin kesilmesi ve tekrar enerjilendirilmesi gereklidir.

power

SIM kart özellikleri & numara güncelleme işlemleri

Protracer 8128+ Micro SIM kart ile çalışır.

SIM kart arama ve İnternet paketine sahip olmalıdır.

SIM kartı cihaza takmadan önce cep telefonunuzdan arama ve İnternet paketlerini kontrol edip **PIN kodunu iptal ettiğinizden emin olun.**

Protracer 8128+'ın asansör takibi ve gelişmiş diğer fonksiyonlarının kullanımı için Statik IP'ye veya Asansör APN'ine sahip bir SIM kart gerekir.
(Asansör Paketi tavsiye edilir)

SIM kart yuvası Push tip olup kartı yuvaya cihazın üzerinde belirtildiği yönde iterek takınız. SIM kart yuvaya oturduğunda kilitlenecektir. SIM kartı çıkartmak için içeri yönde bastırınız. Bu durumda SIM kart kilidinden ayrılacaktır. SIM kartı çekip çıkartabilirsiniz.

UYARI: Yurtdışında kullanılacak SIM kart gereksinimleri & ürünler için lütfen iletişime geçin.

Numara güncelleme işlemleri

Numara tanımlama işlemi için kurulumun doğru yapılmış olması ve cihazın enerjilendirilmiş olması gerekir.

1. SMS ile numara güncelleme işlemi:

Cep telefonunuzun SMS bölümünden, cihaza takılı SIM kart numarasına; acil durumda aramasını istediğiniz telefon numarasını aşağıda belirtilen formatta gönderin.

TEL1 + Ülke Kodu + 10 Haneli telefon numarası + Yıldız simgesi (Boşluksuz)

Örnek: TEL100908505778823* Gönder > Cihaza Takılı SIM kart numarası

OK TEL100908505778823 = numara tanımlama işlemi başarı ile gerçekleşmiştir.

NOK TEL100908505778823 = bilgileri kontrol edip tekrar deneyiniz.

2. Web panel üzerinden numara güncelleme işlemi:

Detaylı bilgi için lütfen iletişime geçin.

sim card

servis, deęişim & iade işlemleri

10

Protracer ürünleri fatura tarihinden itibaren 2 yıl garanti altındadır. Faturanız "Garanti Belgesi" yerine geçmektedir. Ayrıca bir belge düzenlenmez.

Yaşadığınız problemler için pazartesi - cuma günleri 09:00 - 18:00 saatleri arasında iletişim kanallarımızdan bizimle iletişime geçebilir ve teknik destek alabilirsiniz.

Teknik servisimizin talep etmesi durumunda; ürünleri, orijinal kutusu ve içerięi ile birlikte size verilecek kargo koduna, ad soyadınızı, firma bilgilerinizi, iletişim bilgilerinizi ve sorun açıklamasını da ekleyerek bize iletmeniz yeterlidir. (Teknik servisimizin talep etmedięi ürünler için herhangi bir işlem yapılmayacak ve iade edilecektir.)

Teknik servise ulaşan ürünlerin testleri tamamlanıp en kısa süre içinde geri bildirim yapılacaktır.

Garanti süresi boyunca; sorunun Procube A.Ş'den kaynaklanması durumunda, ücretsiz olarak tamiri veya deęişimi yapılır. Sorunun kullanıcıdan kaynaklanması durumunda, kullanıcının onayı dahilinde tamiri ücretli şekilde yapılır.

İade ve deęişim işlemleri için, ürünlerin fatura tarihinden itibaren 14 gün içerisinde, ürün ile beraber faturasının, kutusunun, ambalajlarının, standart aksesuarlarının, varsa ürün ile birlikte hediye edilen ürünlerin eksiksiz ve hasarsız olarak iade edilmesi gerekmektedir. Eksiksiz ve hasarsız olarak teslim edilmeyen ürünlerin iade ve deęişim işlemleri yapılmayacaktır.

Gizlilik Politikası, Kullanıcı Sözleşmesi, Kişisel Verilerin Korunması metinleri için www.protracer.com.tr adresini ziyaret edebilir veya iletişim kanallarımızdan bilgi alabilirsiniz.

service

önemli uyarılar

- Protracer cihazının elektrik kesilmelerinde de çalışabilmesi ve sesli iletişimi sağlayabilmesi için Protracer 8128+ ve Audio/Outer enerji beslemeleri UPS veya akü gibi kesintisiz bir güç kaynağı ile sağlanmalıdır
- Protracer cihazının MIC ve SPK girişlerinin kabin kartı ile iletişimi sağlayan kabloları kesinlikle asansör trafosu ve AC güç kablolarının uzağında bulunmalıdır.
- Asansör kontrol paneli üzerinde bulunan, asansör kartı olarak tabir edilen kartın ürettiği 24V gerilimi veya daha yüksek bir gerilim kullanmayınız.
- Elektrik kesintilerinde kullanım için akü veya UPS kullanınız.
- SIM kart takma/çıkartma işlemleri cihaz enerjisiz iken yapılmalıdır.
- Bağlantıların doğru yapıldığını emin olunmadan cihazlara enerji girişleri yapılmamalıdır.

teşekkürler

2018 yılından bugüne
asansör sektörünün dijitalleşmesi gayesiyle çıktığımız bu yolda,
bizimle olduğunuz için teşekkür ederiz.

Gelişen teknoloji ve değişen standartlarla beraber
yeni, yenilikçi çözümler üretmeye
ve siz değerli müşterilerimizin ihtiyaçlarını karşılamaya devam ediyoruz.

Procube

Thank You

LET US LIFT YOU

SAFER & SMARTER

Procube Endüstri 4.0 Teknoloji Sistemleri A.Ş

Yılmaz Akkılıç Cad. Bakgör Rezidans B-8 Nilüfer 16140 Bursa Türkiye

🖱 www.protracer.com.tr

✉ info@protracer.com.tr

📱📺📺📺 /procubeIoT

Teknik Destek: www.protracer.com.tr/destek

Technical Support: www.protracer.com.tr/technical-support

📞 **0090 850 577 88 23**



Procube WhatsApp